



SLOVENSKÝ NÁRODOPIŠ

2

VIII

SLOVENSKÁ AKADÉMIA VIED
BRATISLAVA 1960

V prezentovanom čísle Slovenského národopisu sú online sprístupnené iba publikácie pracovníkov Ústavu etnológie SAV (v obsahu farebne odlišené).

Ostatné práce, na ktoré ÚEt SAV nemá licenčné zmluvy, sú vynechané.

Slovenský národopis je evidovaný v nasledujúcich databázach

www.ebsco.com

www.cejsh.icm.edu.pl

www.cceol.de

www.mla.org

www.ulrichsweb.com

www.willingspress.com

Impaktovaná databáza European Science Foundation (ESF)
European Reference Index for the Humanities (ERIH): www.esf.org

OBSAH

STÚDIE

Božena Filová, K aktuálnym metodologickým problémom národopisnej vedy — —	177
Soňa Kovačevičová, Cesty ľudovej výtvarnosti a dnešok — — — — —	189
Zdenka Bokesová, K otázkam vývoja profesionálnych súborov ľudových piesní a tancov na Slovensku — — — — —	227
Emília Horváthová, Niektoré historicko-etnografické problémy pri riešení cigánskej otázky po r. 1945 — — — — —	240
Viera Urbančová, Príčiny pretrvania archaických poľnohospodárskych foriem v nie- ktorých oblastiach Slovenska — — — — —	255
Ján Podolák, Tradičné spôsoby zimovania dobytku na Horehroní — — — — —	268
Jaroslav Štika, Salašnictví v povážskej a kysucké oblasti — — — — —	323

ROZHLEDY

Pavol Stano, Výskumná a dokumentačná činnosť Ústredia ľudovej umeleckej výroby v Bratislave — — — — —	371
Drobné zprávy — — — — —	377

RECENZIE A REFERÁTY

J. Horák, Pohádky a písně Lužických Srbů (Lubica Droppová — Markovičová)	380
A. Melicherčík, Pavol Dobšínský (Ján Michálek) — — — — —	381
K. Rebro, Urbárska regulácia Márie Terézie a poddanské úpravy Jozefa II. (J. Podolák)	383
N. Dennis, F. Henrigues, C. Slaughter, Coal is our life (J. Pátková) — — — — —	383

СОДЕРЖАНИЕ

СТАТЬИ

Боже́на Фи́лова, К некоторым актуальным методологическим вопросам этно- графии — — — — —	177
Со́ня Ко́вачеви́чова, Пути народного изобразительного искусства и со- временность — — — — —	189
Зденка Бо́кесо́ва, К вопросам о развитии словацких профессиональных ан- самблей песни и пляски — — — — —	227
Эми́лия Го́рва́това, Некоторые историческо-этнографические проблемы в решении цыганского вопроса после 1945-го года — — — — —	240
Ве́ра Урба́нцо́ва, Причины переживания архаических сельскохозяйствен- ных форм в некоторых областях Словакии — — — — —	255
Ян По́долак, Традиционные способы зимования скота в области верхнего Грона — — — — —	268
Яросла́в Шти́ка, Шалашничество в поважской и кисудской области — — — — —	323
РЕЦЕНЗИИ И РЕФЕРАТЫ — — — — —	380

INHALT

STUDIEN

Božena Filová, Zu den aktuellen methodologischen Problemen der volkskundlichen Wissenschaft — — — — —	177
Soňa Kovačevičová, Wege volkstümlicher bildender Kunst und Gegenwart —	189
Zdenka Bokesová, Zu den Entwicklungsfragen der Volkslieder- und Volkstänze- ensembles in der Slowakei — — — — —	227

Na 1. strane obálky: Detail závesu, ktorý utkala ľudová tháčka Zuzka Selecká z Dobrej Nivy r. 1954 z príležitosti Medzinárodného dňa žien.

PRÍČINY PRETRVANIA ARCHAICKÝCH POĽNOHOSPODÁRSKÝCH
FORIEM V NIEKTORÝCH OBLASTIACH SLOVENSKA

URSACHEN DES ÜBERDAUERNS ARCHAISCHER LANDWIRTSCHAFTLICHER FORMEN
IN EINIGEN GEBIETEN DER SLOWAKEI

VIERA URBANCOVÁ

Národopisný ústav SAV, Bratislava

Vývin slovenského poľnohospodárstva v posledných 60 až 70 rokoch nebol jednotný a jeho prechod k vyšším vývojovým fázam prebehol v mnohých a pestrých variáciách. V posledných dvoch desaťročiach minulého storočia sa narušil jednotný trojpoľný systém, o ktorom možno do tej doby hovoriť ako o systéme prevládajúcom. Odvtedy, až po r. 1948, prípadne až po založenie družstiev v jednotlivých obciach, vidíme u nás koexistenciu troch hlavných systémov striedania plodín, ktoré nachádzajú výraz v hospodárení striedavom, v intenzívnom a extenzívnom trojpoľnom hospodárení. Určiť už dnes presné hranice oblastí jednotlivých typov a časové rozpätie ich existencie vnútri oblastí nie je nateraz možné, lebo nemáme natoľko presne a podrobne preskúmané celé územie Slovenska. Na základe zozbieraného materiálu sa tento nejednotný vývoj a jeho príčiny javia takto:

V úrodných oblastiach Slovenska, kde jednotlivé hospodárstva disponovali dostatočným množstvom pôdy aj po rozpade veľkorodiny a kde prípadné prebytočné sily mali možnosť zamestnania v priemysle, už v prvom desaťročí nášho storočia možno hovoriť o striedavom hospodárení ako o zaužívanom systéme. Trojpoľné hospodárenie tu zaniká zákonite so zaužívaním nových plodín a krmovín, v súvislosti so zvýšeným dopytom po poľnohospodárskych produktoch. Takýto vývoj prebehol napr. na západnom Slovensku tam, kde boli v blízkosti *trhové* tržné a priemyselné centrá (Bratislava, Trnava).

V oblastiach, kde jednotlivé hospodárstva disponovali menším množstvom pôdy, prichádza okolo r. 1900 k rozorávaniu prielohov, v snahe zvýšiť výrobu produktov pre trh. Keďže na prielohoch sa do tej doby pásol dobytok, vzniká citeľný nedostatok stálych pašienkov. Tento nedostatok sa likviduje zavedením zeleného úhoru, ktorý predstavuje krmovinovú základňu spomenutých oblastí.

Takto vzniká nová variácia v striedaní plodín,¹ pri ktorej sa polia aj naďalej osievajú dva roky za sebou tak, ako pri extenzívnom trojpoľnom hospodárení, len čierny úhor je nahradený zeleným. Toto intenzívne trojpoľné hospodárenie² sa udržovalo napr. na Myjave, v Krajnom, na Brezovej až do súčasnej doby.

Ďalšia príčina zániku trojpoľného hospodárenia súvisí s rozpadom veľkorodiny. Tento proces sa začal u nás koncom minulého storočia a završuje sa v posledných desiatich rokoch, prípadne, ako to bolo na niektorých miestach v okolí Zlatých Moraviec, končí sa až založením družstiev.³ Tam, kde je zánik veľkorodiny staršieho dáta (Skýcov, okolie Vrábeľ, Orava)⁴ a kde nebola možnosť iného trvalého zamestnania okrem poľnohospodárstva, je zánik starého systému a jeho nahradenie striedavým hospodárením zapríčinený veľkým rozdrobením pôdy medzi jednotlivých príslušníkov rodiny. Na takto vzniknutých malých gazdovstvách nebolo možné nechať jednu tretinu zeme rok čo rok bez úrody, aj keď výnos pre nedostatok maštalných a umelých hnojív bol nižší ako na veľkorodinných hospodárstvách, pri zachovaní čierneho úhoru, ktorý znížil ročnú potrebu hnojív. Takto napríklad na okolí Zlatých Moraviec a Vrábeľ vznikla veľmi zaujímavá situácia. Vyšší stupeň hospodárenia, charakterizovaný hospodárením striedavým, bol typický pre malých roľníkov, zatiaľ čo veľkostatky a veľkorodinné hospodárstva si zachovali starý trojpoľný systém. K vyrovnaniu prišlo až v posledných rokoch, nivelizáciou sociálnych rozdielov a zakladaním družstiev.

Na našom území sa však stretávame aj s prípadmi, že trojpoľné hospodárenie zostáva prevládajúcim systémom až do posledných rokov. Jeho zánik súvisí s predpísaním kontingentov, keď spolu s umožnením nákupu dostatočného množstva umelých hnojív sa vyžaduje intenzívne obrábanie všetkej ornej pôdy. Trojpoľné hospodárenie takto pretrváva napr. na Gemeri v údolí rieky Slanej, v okolí Revúcej a severne od Rimavskej Soboty až po Muráň. Príčiny jeho pretrvania sú rôzne. V prvom rade je to vyvinutý chov oviec v týchto oblastiach, ktorý umožnil pravidelné košarovanie úhorov. Pretože chovateľov oviec bola väčšina, museli sa tomuto systému prispôbiť aj tí, ktorí ich nemali. Ďalšia príčina súvisí na jednej strane s dostatkom stálych pašienkov pre rožný dobytok na pásoch lúk pod lesmi a na druhej strane s tým, že klimatické podmienky a kamenitá pôda rolí, položených na strmých kopcoch, neboli vhodné na pestovanie ďateliny a

¹ Jednotlivé variácie v striedaní plodín rozoberá R. K r z y m o w s z k y v práci *Geschichte der deutschen Landwirtschaft*, Stuttgart 1951.

² V súvislosti s intenzívnym trojpoľným hospodárením prichádza k radikálnej zmene v chove dobytku, ktorý sa tu prestáva skoro úplne pásť a chovajú ho v maštaliach.

³ Podľa informácie B. Filovej veľkorodina v okolí Detvy pretrvala až do r. 1948–1950, podľa okolností niekde i dlhšie.

⁴ Je samozrejmé, že ani jedna z oblastí uvedených ako príklad nebola v tomto vývoji celkom jednotná. Diferencie medzi niektorými obcami tej istej oblasti sú niekedy veľmi markantné a vyjadrené často aj v desaťročnom náskoku alebo zaostávaní vo vývoji. Pri uvádzaní príkladov som vybrala oblasti, kde určité javy prevládajú. Pri tejto príležitosti nie je možné uviesť všetky variácie v rámci jednej oblasti a ich príčiny.

iných krmovín, ktoré mohli nahradiť čierny úhor. Zemiaky, ktoré mohli tiež narušiť tento starý systém, pestujú sa z tých istých príčin len v blízkosti obcí. Pri ich vysádzaní sa zachováva trojročný tradičný cyklus tak ako pri extenzívnom trojpoľnom hospodárení.⁵

Z uvedeného globálneho prehľadu vyplýva, že variácie vo vývoji slovenského poľnohospodárstva vyplynuli z rôznych sociálnych a hospodárskych podmienok v jednotlivých oblastiach. Z tých istých príčin ešte aj v prvej polovici nášho storočia zachovali sa u nás ojedinele také archaické spôsoby obrábania pôdy, ako je motykové hospodárenie a žiarenie ako spôsob získavania pôdy pod osev. Práve preto, že tieto spôsoby sú pre naše územie v tomto čase už celkom atypické, bude zaujímavé si všimnúť okrem samej techniky práce aj konkrétne príčiny ich pretrvania.

Ako príklad môžeme uviesť Huty na Liptove (okr. L. Mikuláš), kde motykové hospodárenie zaniklo približne len pred 30–35 rokmi. Obec leží na severozápad od L. Mikuláša, tesne na hraniciach bývalej Oravskej župy, s ktorou ju spája cesta na Zuberec. S juhom ju spája do kopca prudko stúpajúca, ťažko prístupná cesta na Kvačany. Sama obec leží v úzkej doline medzi vrchmi, na svahoch ktorých sú strmo položené kamenisté polia. Podľa ústnej tradície prví obyvatelia obce, spolu s obyvateľmi susedného Veľkého a Malého Borového pracovali v miestnych sklárskych hutách, podľa ktorých dostala obec aj pomenovanie. Pôvodne bolo na Hutách vraj 72 rodín. Každá z nich bývala na jednej *kopke*, ktorú si vyklčovala a obrobila.⁶ Kopky ešte aj dnes majú nieš mená prvých osadníkov.

Historické údaje o založení obce a samých sklárskych hutách sú veľmi kusé. Prvýkrát sa Huty spomínajú r. 1545 ako Nová Huta, ktorá vznikla osadením horalských kolonistov okolo sklárskej huty.⁷ Bližšie údaje o tejto hute zatiaľ nemáme, nevieme, aké sklo vyrábala a ako dlho bola v prevádzke. V súpisoch z r. 1715 a 1720 sa už však nespomína.⁸ Ani v *Nona puncta* niet o nej zmienky. Uvádza sa však, že „sklom podlejšim síce od jinud prinesenym obivatelja a z vetšej

⁵ Napríklad vo Veľkej Polome (okr. Rožňava) až do r. 1948 sa striedalo takto: na vysoko položených poliach do čierneho úhoru siali žito, po ňom ovos a po ovsí znovu nechali úhor. Na poliach pri obci miesto úhoru sadili zemiaky, do zemiačnika sa sialo žito, po ňom ovos a znovu zemiaky.

⁶ Kopka pôvodne osídlená jednou rodinou sa stala časom vlastníctvom veľkorodinným. Napríklad r. 1770, keď bolo v Hutách 96 poddaných, v jednom prípade žilo na polovici usadlosti 11 poddaných rovnakého mena. Bežným javom bolo, že na $\frac{1}{4}$, maximum $1\frac{1}{2}$ usadlosti boli 3–5 poddaní, tiež rovnakého mena, čiže na „spoločnom chlebe“, ako sa uvádza v urbároch, ktoré môžu byť cenným prínosom pre štúdium veľkorodiny.

Materiál z r. 1770 je uvedený v urbáriálnom súpise Hút. Státny archív Lipt. Mikuláš, F.: Lipt. župa, urbárske písomnosti K 14, č. 58/1770.

⁷ Ivan Houdek, *Poddanstvo v Liptove*. Historický sborník VIII, Bratislava 1950, 38.

⁸ *Magyarország népessége a pragmatica sanctio korában*. Budapest 1896.

častky kupectví provodia“,⁹ čo nasvedčuje určitej kontinuite s predchádzajúcim tradičným zamestnaním. Od toho roku skoro vo všetkých súpisoch obcí Uhorska máme zmienku o huľanských podomových sklároch a obločiaroch. Zmieňuje sa o nich napr. Korabinský,¹⁰ a o tomto zamestnaní ako o veľmi rozšírenom hovorí aj Fényes.¹¹ V oboch prípadoch sa spomína aj pestovanie ľanových semiačok a lisovanie ľanového oleja. Korabinský dokonca spomína, že obyvatelia Hút ho lisovali spoločne.¹² Je pravdepodobné, že olej sa v tom čase vyrábal nielen pre vlastnú potrebu, ale aj na predaj a že ho nosili so sebou sklári. Tradičným zamestnaním mužov na Hutách zostáva však podomové sklárstvo, a to skoro až do 30. rokov nášho storočia.

Podľa rozprávania starých sklárov v Hutách tento podomový obchod dosiahol vrchol svojho rozkvetu v posledných dvoch desaťročiach minulého storočia a trval až do založenia prvej Československej republiky. Za Rakúsko-Uhorska huľanskí sklári chodili so svojím tovarom po celom území monarchie, do blízkeho Poľska a ojedinele až do Ruska. Obločné sklo kupovali cestou v mestách, kde sa im práve zásoba minula. Takéto cesty za zárobkom trvali najmenej jeden rok. Stávalo sa však často, že obločiar sa vrátil až po dvoch-troch rokoch, obyčajne v zime, a na jar, po krátkom odpočinku sa znovu vydávali na cesty, zanechávajúc doma ženám na starosti celé gazdovstvo a časť z malého množstva zarobených peňazí. Vznikom prvej republiky sa ich cesty obmedzujú len na jej územie, čím sa zmenšila možnosť zárobku v súvislosti s koncentrovaním sklárov z celého Slovenska na nepomerne menšie územie. Takto sú Huľania pomaly nútení zanechať svoje tradičné zamestnanie; časť z nich ostáva doma na hospodárstvách, ktoré začínajú intenzívnejšie obrábať. Druhá časť odchádza pracovať do tovární (najmä mladší členovia rodiny), na hlavné poľné práce zväčša prichádzajú domov. Týmto motykové hospodárenie ako prevládajúca forma zaniká a prechádza sa na orné hospodárenie.

V súvislosti s masovým odchodom mužov z Hút za zárobkom bude zaujímavé si všimnúť príčinu tohto javu. Aj keď tamojšie sklárne nepracovali dlho, obec bola zrejme založená pôvodne ako robotnícka osada, kde poľnohospodárstvo bolo vedľajším zamestnaním. Sám chotár svojou polohou a klimatickými podmienkami nebol veľmi výhodný pre poľnohospodársku výrobu. Jeho nekvalitnú pôdu spomína už Bel¹³ a ako o vyslovene neúrodnej hovorí Korabinský;¹⁴ tento autor

⁹ *Nona puncta*, 22. júna 1770. Št. archív L. Mikuláš, F.: Lipt. župa, urb. písomnosti, K 14, č. 58/1170.

¹⁰ J. Korabinsky, *Geographisch-historisches und Produkten lexikon von Ungarn*, Pressburg 1786, 246.

¹¹ E. Fényes, *Magyarország geogr. szótára I*, Pest 1851.

¹² J. Korabinsky, c. d., 246.

¹³ M. Bel, *Notitia Hungariae novae* II, 1742, 585.

¹⁴ „Hutti sind an einem unfruchtbarem Boden. Daher wird allhier nur Haber, Leinsaamen und Erdäpfel hervorgebracht“. J. Korabinsky, c. d., 246.

udáva zemiaky, ovos a ľanové semiačka ako jediné plodiny, ktoré sú tamojší obyvatelia schopní dopestovať. Zlú pôdu chotára spomína aj Vály¹⁵ a neskôr Fényes, ktorý hovorí síce o veľmi veľkom, ale neúrodnom chotári.¹⁶ O zlej situácii v obci svedčí aj to, že v rokoch 1715–1720 sa vysťahovalo 22 poddanských rodín. O želiaroch, ktorých mohlo byť viac, záznam nemáme.¹⁷ Aj charakteristika Hút v *Nona puncta* svedčí o neutešenej situácii, keď hovorí, že „chotár z vatšej strany po vrchoch leži, z častky kamenity, studeny považany a zrabanja tvrdeho jest . . . zem chotara jejich je neurodna, na ktorej kreme ovos a jerec se urody.“¹⁸

Všimnime si teraz, ako vyzerala situácia v období rozkvetu sklárskeho remesla. V 90. rokoch minulého storočia bolo v obci 188 hospodárstiev a 1740 katastrálnych jutár úžitkovej pôdy. Z toho ornej pôdy bolo 913, lúk 158, pašienok 642, lesov 12 jutár a 15 jutár bolo pôdy neproduktívnej.¹⁹ Čiže na jedno hospodárstvo pripadlo skoro 10 katastrálnych jutár úžitkovej pôdy, z čoho ani celú polovicu nemožno počítať ako pôdu ornú. Porovnajme tento stav s oravskými obcami, s ktorými boli Huty v najväčšom kontakte, so Zubercom a Habovkou, a s tými obcami, v ktorých bol v tom istom čase približne rovnaký počet gazdovstiev ako na Hutách a kde klimatické podmienky, poloha rolí a ich kvalita nie sú podstatne odlišné:

	Počet hosp.	Orná pôda	Lúky	Pašienky	Lesy	Neprod. pôda	Spolu
katastrálne jutrá							
Huty	188	913	158	642	12	15	1740
Zuberec	194	1505	1054	3437	5386	1312	12 692
Habovka	161	1209	900	783	1857	153	4921
B. Potok	168	1221	857	427	610	63	3183
Párnica	185	1252	878	2185	4219	180	8755
Hladovka	158	1812	243	302	710	104	3171

V tejto súvislosti treba podotknúť, že uvedené obce, ale najmä Hladovka, Habovka a Zuberec, patrili ešte v nedávnej minulosti k názorným ukázkam oravskej biedy. A napriek tomu, keď porovnáme množstvo gazdovstiev v týchto obciach len s množstvom ornej pôdy vo vzťahu k tým istým jednotkám v Hutách, bez ohľadu na množstvo pašienok, lúk a lesov, ukáže sa nám úplne vypukle,

¹⁵ András Vályi, *Magyarországának leírása* II, 1798, 209.

¹⁶ E. Fényes, c. d., 246.

¹⁷ *Magyarország népessége a pragmatica sanctio korában*, 343.

¹⁸ Výpis z *Nona puncta*, Št. archív L. Mikuláš, K 14, č. 58/1170. Pozri aj charakteristiku Hút podľa údajov z *Nona puncta* v práci K. Rebru, *Urbárska regulácia Márie Terézie a poddanské úpravy Jozefa II.*, Bratislava 1959, 169.

¹⁹ *A Magyar korona mezőgazdasági statisztikája*, Budapest 1897. Ďalšie údaje, uvedené na tabuľke v texte, sú tiež z tejto štatistiky.

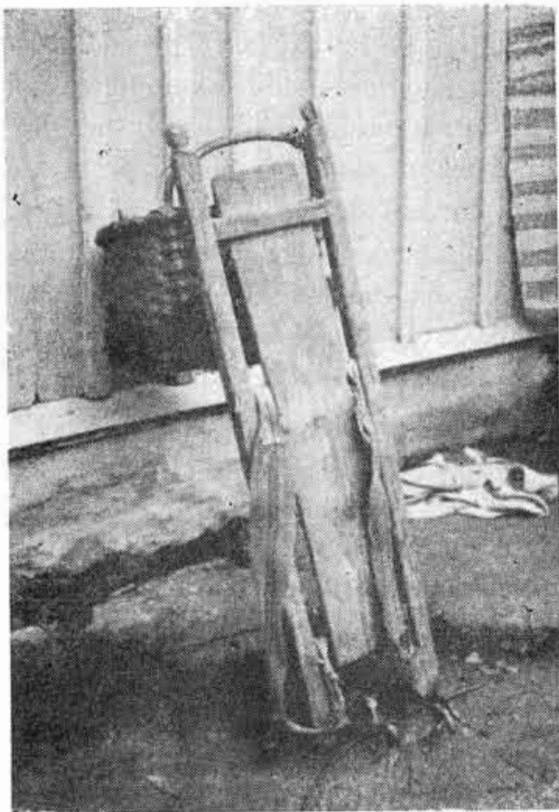
prečo boli mužovia z Hút nútení hľadať po zaniknutí sklárni nový zdroj príjmov. To, že sa stali práve podomovými sklármi, súviselo zaiste s ich predchádzajúcim zamestnaním, na ktoré touto formou nadviazali.

Pod vplyvom týchto okolností práca na poli v Hutách sa stala doménou žien. Rôzne obmeny takejto deľby práce, obvyklé u nás tam, kde muži boli nútení okrem prác na poli mať ešte iné zamestnanie, mali za následok udržanie primitívnych pracovných techník. V Hutách, kde bola deľba práce presne vymedzená, prejavilo sa to vo forme motykového hospodárenia so všetkými jeho atribútmi. Jeho udržanie nevyplynulo, ako by sa mohlo zdať, len z nedostatku ťažných zvierat. V období rozkvetu sklárstva, keď aj motykové hospodárenie tu predstavovalo skoro výlučnú formu obrábania pôdy, stav rožného dobytká v Hutách, aj keď bol nízky, sám osebe nevyklučoval možnosť záprahového spôsobu obrábania. V týchto rokoch bolo na spomenutých 188 hospodárstvách 473 kusov rožného dobytká a z toho 49 volov.²⁰ Možno teda ako minimum počítať jeden pár rožného statku na jedno gazdovstvo a skoro polovica mohla vlastniť tri kusy. Ani malý počet volov a nedostatok koní nemohol hrať nijakú úlohu, lebo v chudobných oblastiach Slovenska (a nielen Slovenska) bola orba s kravským záprahom bežná.²¹

Obrábanie rolí motykami vyplynulo teda z toho, že pracovať motykou bolo pre ženy ľahšie, ako ovládnuť záprah a pluh. Ako ukázali neskoršie poznatky v samej obci a súčasné poznatky z okolia, tunajší terén vyžadoval pri orbe dokonalé ovládnutie záprahu a na niektorých úsekoch okrem oráča, prípadne pohoniča ešte jednu pracovnú silu. Väčšina rolí sa nachádza na veľmi strmých svahoch. Na poliach, položených na tieto svahy horizontálne, orie sa tunajšími jednostrannými pluhmi brázda na dve strany, aby sa predišlo veľkému zosúvaniu pôdy, ktoré nastáva pri ukladaní brázd len v smere sklonu svahu. Aby sa zem, vyoraná z brázdy pri orbe do svahu, nezosunula naspäť, ale aby sa aspoň čiastočne prevrátila, musela ísť za oráčom žena, ktorá rukami pridržiavala vyoranú zem a ukladala ju, pričom sa zároveň snažila ju obrátiť. Na menej strmých svahoch si vyoranú zem pridržiaval oráč nohou, prípadne za ním idúca žena

²⁰ Okrem rožného dobytká v Hutách bolo v tom čase 7 koní a 312 oviec. V Zuberci bolo 689 kusov rožného dobytká, 86 koní a 450 oviec, v Habovke 644 kusov rožného statku, 58 koní a 453 oviec. *A Magyar korona mezőg. stat.*, Budapest 1897.

²¹ Na zvláštnu situáciu v Hutách v tejto súvislosti poukazuje aj záznam v *Nona puncta*, podľa ktorého Huťania vtedy (r. 1770) so statkom nevykonávali žiadnu robotu, nemali lúky ani pašienky. Na pašienky si museli nechávať časť svojej zeme a dokonca si ich prenajímať (*Nona puncta*, ŠA L. Mikuláš). 14. 1. 1838 pre nedostatok ťažných zvierat sa im povoľuje vykúpiť sa zo zápražných prác, na ktoré si do toho času dobytok prenajíмали (ŠA L. Mikuláš, F.: Lipt. župa, urb. písomnosti, K 23, č. 65/1838). Z poslednej poznámky by sa dalo predpokladať, že na vlastných roľiach Huťania ani vtedy neorali, lebo aj na tú prácu by si boli museli statok najat. A že neorali ani v 90. rokoch, keď už mali dobytok, súviselo s inými okolnosťami.



Obr. 1. a 2. Krošna na vynášanie hnoja. Huty 1959. Foto V. U.

motykou.²² Z toho príkladu vidieť, prečo boli ženy nútené aj pri možnostiach záprahu zotrvať pri menej výkonnej, ale nie natoľko zložitej práci motykou.

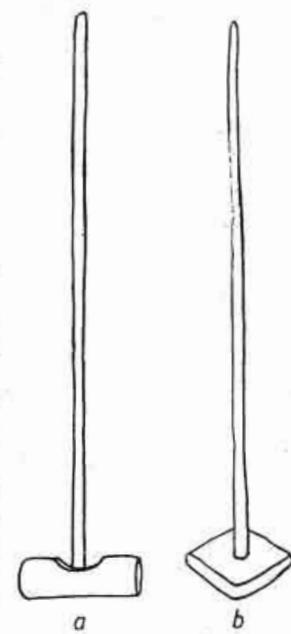
Charakteristickou črtou tunajšieho motykového hospodárenia bolo, že všetky hlavné práce na poli sa robili kolektívne. Ženy z jednej *kopky*, prípadne aj z kopek susedných sa navzájom „požičiavali“, podľa dopredu presne stanoveného programu, v ktorom sa určilo, kto komu koľko dní bude robiť. Len niekoľko bohatších gazdín, ktoré mali viac mužov z domu na zárobku, a tým väčší prísun peňazí, prenajímalo si ženy. Prvou spoločnou prácou v roku bolo vynášanie hnoja pod zemiaky. Desať až pätnásť žien, ktoré potom robili spoločne všetky ďalšie práce, vynášali hnoj na chrbtoch v *krošniach* (obr. a 1 a 2), z ktorých ho cez hlavu vysýpali do jedného alebo viacerých riadkov, podľa šírky poľa. Po vynesení hnoj vidlami rozhádzali a zakopali. Ďalšou prácou bolo vykopanie *riadočkov* a sadenie *švábočky* do nich. Roľa sa takto hnojila raz za 3–4 roky podľa toho, ako často sa do nej sadili zemiaky. Vynášanie hnoja v krošniach sa robí ešte aj dnes na miestach ťažko prístupných povelu.

²² Na poliach, položených na svah vertikálne, so slabšími záprahmi a na strmších kopcach sa oralo len smerom dole, smerom hore šiel pluh naprázdno.

Na roliach, na ktorých bolo predchádzajúci rok obilie, strnisko zostalo na jeseň nedotknuté a jeho prekopanie patrilo tiež k jarným prácam. Strnisko prekopávali ženy, idúc za sebou v dvoch radoch. Po dokonalom skopaní zasiali obilie a roľu ešte raz zľahka prekopali. Po prekopaní väčšie hrudy roztlkli *kijaničkou* (obr. 3) a rozhrabali *hrabličkami*, ktorými sa pracovalo aj pri žatve a senách. Niekoľko žien malo urobené malé drevené brány so železnými zubami, ktoré za sebou ťahali, čím sa nahradilo roztlkanie a zahrabúvanie. Aj ostatné práce na poli a doma robili ženy najjednoduchšími náradiami. Väčšina z nich až do vzniku prvej republiky žala všetko obilie kosákmi. Strnisko pri žatí nechávali 3–5 cm vysoké, aby strata slamy bola čo najmenšia. Z vyššie položených polí znášali snopy na chrbtoch dole, samo obilie vymlátili a po mlátení vyčistili. Mlátenie a viatie patrilo už prevažne k prácam zimného obdobia. Huľanské ženy vedeli tak dokonale do rytmu mlátiť vo *štvorke* alebo až v *šestke* ako muži, ktorí im pri svojom pobyte doma občas pri tejto práci pomohli. Zaujímavá bola práca pri viatí obilia, pri ktorom tunajšie ženy nepoužívali žiadne náradie, teda ani bežnú drevenú lopatu — *vejačku*. Vialo sa tak, že sa obilie nabralo do hrsti a prudko sa pred seba vyhodilo. Najťažšie zrno, ktoré padlo najďalej, nechalo sa na siatie, ostatné sa dalo zomlieť bez ďalšieho čistenia na riečiciach. Tento spôsob viatia rukou sa zachoval dlhú dobu vo viacerých obciach Liptova (napr. Lipt. Revúce, Ludrová), ale vždy len ako práca žien. V týchto obciach muži chodili na zväžanie a rúbanie dreva do hôr, a tak viatie, ktoré oni nestačili spraviť lopatami, dokončili ženy rukami. V Hutách sa začalo viať lopatami až po usadení sa sklárov na gazdovstvách.

K prvému narušeniu starého systému práce prichádza ojedinele ešte pred prvou svetovou vojnou. K stále častejšiemu prenikaniu nových prvkov prichádza, ako som už spomenula, v prvých rokoch predmníchovskej republiky. Tento proces bol samozrejme zdĺhavý a o jeho završení môžeme hovoriť vlastne až v rokoch 1925–1930. Už pred prvou svetovou vojnou niekoľko najmajetnejších gazdín si prenajímalo na jarnú orbu gazdov z Oravy, najčastejšie zo susedného Zuberca a Habovky. Postupne sa snažila každá žena, ktorej to bolo len trochu možné, zbaviť ťažkej práce pri okopávaní roľ pod siatie, takže v 20. rokoch príchod oravských oráčov do Hút nebol veľkou zriedkavosťou. Ich najímanie z obcí, ktoré boli bohatšie na pôdu ako Huty, umožnil zárobok podomových sklárov, predstavujúci stály prísun, aj keď nevelkého množstva, peňazí do gazdovstva. Dohovorí sa s oráčmi o termíne a pláci odchádzali ženy cez zimu a na jar, úzkou cestou od Zuberca, prichádzali Oravci na malých dvojkolesových vozíkoch s prútenou košinou, ktoré šli vpredu na pluzných kolieskach. Orali vlastným záprahom a so sebou privezenými pluhmi (obr. 4). Keď sklári začali sami pracovať na svojich roliach, kupovali polodrevené pluchy s krivým hriadeľom na Orave. Tento typ orného náradia, ktorý sa tvarom hriadeľa do značnej miery odlišuje od náradia bežne používaného v Liptove, pretrval tu až do zaužívania

Obr. 3. a) *Kijanička* na roztlkanie hrúd, používaná pri motykovom hospodárení v Hutách. Kresba R. Mikulová 1959; b) *kočerha* na preťahovanie ohňa pri žiarení v Novej Sedlici (okr. Snina). Kresba R. Mikulová 1959.



pluhov s továrensky vyrobenými pracovnými súčiastkami, ktoré v 40. rokoch kupovali v Mikuláši. V týchto rokoch už Huty inklinujú hospodársky viac k Liptovu ako k Orave, čo sa na samom ornom náradí odrazilo hlavne na tvare hriadeľa, ktorý v tomto období dostáva taký tvar, aký je bežný na novších Liptovských pluhoch, čiže zo skriveného prechádza na vyhnutý. Takto z motykového hospodárenia zostali už len práce pri sadení zemiakov, čo do značnej miery súviselo aj so súčasným zakopávaním maštaľného hnoja.

Podobne ako oranie a približne v tom istom časovom úseku preniká do Hút kosenie obilia, miesto žatia. Koscov si najímali tiež z Oravy, ale často aj z Poľska, z obcí hraničiacich s Oravou.

Okolo r. 1925 sa tu zjavujú aj prvé ručné mláťačky (v celých Hutách boli len tri) a jeden *gepel*. Na mláťačkách pracovali ich majitelia za peniaze ostatným gazdom, ktorí si však aj naďalej mlátili väčšinu obilia cepmi. K dôslednej mechanizácii tejto práce došlo až po r. 1945 a dnes z motykového hospodárenia a jeho kolektívnych prác na Hutách nachádzame už len prácu pri zemiakoch a spoločné vynášanie hnoja v krošniach na neprístupné miesta.

Tým, že sa miesto motyky začal používať pluh, nenastala podstatná zmena v samom systéme striedania plodín. Huty patrili k tomu typu obcí, kde k zániku extenzívneho trojpoľného hospodárenia došlo pravdepodobne hneď s pestovaním zemiakov, lebo na čierny úhor nechávaný jeden rok a v pravidelných trojročných etapách sa nepamätajú ani najstarší v obci. Toto vyplynulo z veľkého nedostatku ornej pôdy, keď tak ako v už uvádzaných prípadoch nebolo možné nechať pravidelne neobrobenú časť polí, aj keď sa na ňu hnoj musel vynášať na chrbtach. Veľmi neúrodnú a kamenistú zem, na ktorej sa po mnohoročnom užívaní už celkom nič nechcelo uroditiť, nechávali 8–10 rokov na prieloh, na ktorom pásli ovce. Na najvyššie položených roľiach sa stávalo, že prieloh zostal aj 20 rokov. Nižšie položené a kvalitnejšie zeme sa v prípade potreby nechávali na prieloh 2–3 roky. Presné pravidlo v tom nebolo, lebo každý sa snažil dostávať z pôdy úrodu čím najdlhšiu dobu a termín nechania role na prieloh sa odďaľoval (najmä na lepších roľiach) na najďalšiu možnú hranicu. Úplne pravidelné nie je ani striedanie obilia so zemiakmi. V tomto je už síce určitý systém, ale aj ten sa mení podľa okolností. Najviac pestovanou plodinou sú zemiaky, ovos a za ním

jačmeň.²³ Striedanie týchto plodín bolo tak za motýkového, ako aj za orného hospodárenia nasledovné:

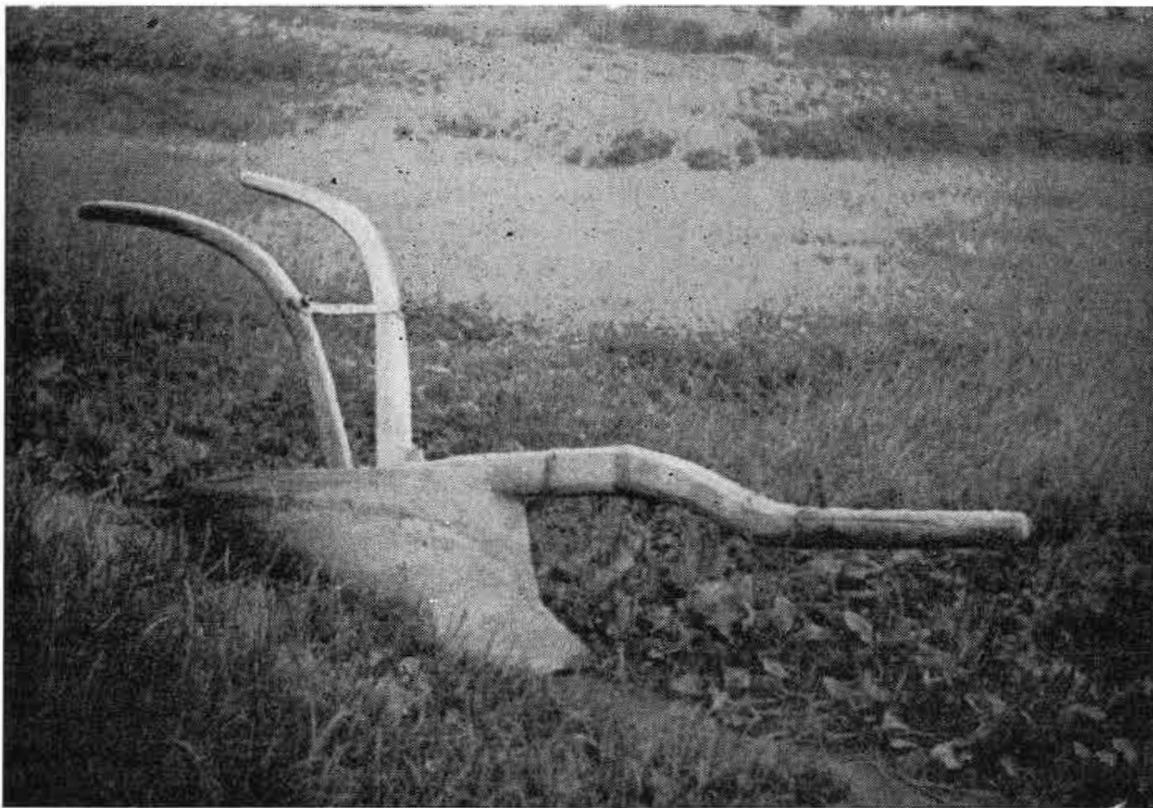
1. zemiaky	alebo	zemiaky	prípadne	prieloh (2—3 roky)
2. jačmeň		jačmeň		jačmeň
3. ovos		ovos		ovos
4. ovos		zemiaky		zemiaky
5. zemiaky		jačmeň		jačmeň

Ovos sa sial dvakrát za sebou vtedy, keď nebolo ešte veľmi naliehavé hnojenie zeme, čo sa robilo pred sadením zemiakov. Vzhľadom na veľkú námahu, spojenú s vynášaním hnoja, a v prípadoch, že maštalného hnoja nebol práve dostatok, prvé striedanie sa robilo niekedy častejšie, ako bolo užitočné. Tak tu jestvujú vedľa seba dve variácie striedania, pri ktorých sa zemiaky sadia v trojročných alebo v štvorročných cykloch. Tretiu variáciu tvorí striedanie s občasným nechávaním prielohu na niekoľko rokov, do ktorého sa po predchádzajúcom hnojení sadia zemiaky, čím sa znovu nadviaže na niektorý z prvých dvoch spôsobov. Takéto striedanie je s väčšími alebo s menšími odchýlkami známe aj v okolitých obciach, či už na Orave alebo v Liptove, a niekedy pretrvalo skoro až do súčasnej doby.²⁴ Z toho vyplýva, že Huty sa dlhú dobu líšili od svojho okolia pracovnou technikou a náradím, nelíšili sa však podstatne samým systémom striedania plodín. Táto skutočnosť je odrazom špecifických podmienok, za ktorých tu motýkové hospodárenie ako práca žien pretrvalo v oblasti, kde už v posledných rokoch minulého storočia celý drevený pluh je nahradený polodreveným, ktorý začiatkom storočia má už aj továrensky vyrobené pracovné súčiastky. Nedostatok zeme a jej zlá kvalita sa teda odrazili na systéme obrábania pôdy ako dôsledok odchodu mužov z obce. Na druhej strane nedostatok pôdy a snaha vyťažiť z nej čo najviac prinútili ísť vývoj v osevnom systéme od extenzívneho trojpoľného hospodárenia k niekoľkým variáciám intenzívneho trojpoľného hospodárenia, tentoraz bez ohľadu na pracovné nástroje a ich technickú vyspelosť.

Nedostatok ornej pôdy v iných podmienkach má za následok vytvorenie nových lokálnych variantov v pracovných technikách a osevnom systéme. Tento

²³ Podľa štatistických údajov zo 70. rokov minulého storočia najväčšia plocha chotára bola zasiata ovsom. Za ovsom nasledovali čo do množstva zemiaky a jačmeň. Na jeseň sa sialo veľmi málo raži a nepatrné množstvo pšenice, ktorá sa v neskorších rokoch prestala pestovať. Béla M a j l á t h, *Liptó megye östermelése*, Budapest 1877, 15.

²⁴ Napr. v Lipt. Revúcach pri prielohovom systéme je ešte aj dnes toto striedanie: 1. prieloh, 2. zemiaky, ovos, 3. jačmeň. V Hubovej: 1. prieloh, 2. zemiaky, 3. ovos, 4. prieloh. V Zuberci striedanie s prielohom bolo nasledovné: 1. prieloh, 2. zemiaky, ovos, 3. jačmeň, ovos, 4. prieloh. Prielohy sa nechávali na dobu jedného až troch rokov. Pomenovanie úhor sa tu nepoužíva ani pre jednoročný prieloh. V týchto obciach nechávanie zeme na prieloh bolo pravidelnejšie ako v Hutách, čo súviselo s väčším množstvom ornej pôdy.



Obr. 4. Položelezný pluh s krivým hriadeľom zo Zuberca (Orava). Foto V. U. 1959.

nedostatok napríklad na východnom Slovensku (Nová Sedlica a okolie)²⁵ vyvolal koexistenciu extenzívneho a intenzívneho trojpoľného orného hospodárenia na poliach, pri dedine so žiarovým hospodárením na *poličkách* pripravených z lesných *pasiek* na pestovanie *boru* (*Setaria italica*) a používaných tri až štyri roky.²⁶ Existenciu žiarenia v tejto oblasti umožnil dostatok na to vhodnej pôdy v lesoch, čím sa zväčšilo množstvo stálej ornej pôdy o tieto sťahovavé políčka a okrem toho trojročná alebo štvorročná úroda na nich sa dosiahla bez hnojenia

²⁵ Žiarenie v okolí Novej Sedlice je dosť rozšírené a vyskytuje sa spolu s pestovaním boru. Hranicu žiarenia na východnom Slovensku, jeho lokálne obmeny a presné určenie príčin pretrvania bude možné stanoviť na základe podrobného prieskumu celej oblasti v budúcnosti.

²⁶ *Bor*, ktorý tu predstavuje hlavný zdroj obživy, seje sa ďaleko od obce, na lesných čistinkách a *pasekách*, ktorých je tu v dôsledku stáleho rúbania lesov v minulosti veľký dostatok. Príprava pôdy pod siatie boru je takáto: sekerami sa povytína *húščava* (kríky) a poseká sa na drobné kúsky. Korene kríkov zostávajú nedotknuté. Posekané raždie sa nechá schnúť jeden až dva týždne a poukladá sa na kôpky. Niekoľko kôpok sa zapáli a horiace raždie sa preťahuje ohreblu podobnou *kočerhou* (obr. 3, b) od jednej kôpky k druhej, kým všetko nezhorí. Keď popol vychladne, skope sa so zemou. Do takto zmiešanej zeme s popolom sa zaseje bor a zahrabe sa hrabľami. Žne sa kosákmi, lebo kosenie by bolo medzi koreňmi kríkov obťažné. Do tej istej zeme sa budúci rok seje žito, po ňom ovos. Keď je zem schopná dať ešte akú-takú úrodu, seje sa ovos dva roky za sebou. Takto sa žiarením získané políčko osieva tri, maximum štyri roky, potom sa znovu nechá zarásť kríkmi a vypáli sa nové miesto.

maštalným hnojom, čo znamenalo veľkú úsporu. V tomto prípade žiarenie je teda odrazom snahy zväčšiť plochu obrábanej pôdy a množstvo úrody pri úspore maštalných hnojív. Z tých istých príčin sa tu donedávna na vzdialenejších a neprístupných miestach nechávali role na čierny úhor — *poklad*. Len na nižšie položených roliach, ktoré boli najbližšie k dedine, miesto pokladu sa sadili *bandurky*, pod ktoré sa hnojilo. Základné systémy striedania sú tu podľa polohy tieto:

paseky	neprístupné polia	polia pri dedine
1. bor	poklad	zemiaky
2. žito	ovos	žito, jačmeň
3. ovos	žito, jačmeň	ovos
4. (ovos)	poklad	zemiaky

Máme teda pred sebou znovu celú škálu variácií striedania, ktorá zároveň predstavuje aj jednotlivé vývojové stupne. S takýmto množstvom variácií sa stretávame na mnohých miestach Slovenska. Vyskytujú sa najmä tam, kde priamym dôsledkom nepriaznivých geografických podmienok v minulosti bola izolovanosť a kde vývoj práve pod vplyvom zaostalosti bol veľmi závislý od geografických podmienok a silne ovplyvňovaný sociálnymi motívmi. No aj v úrodnejších oblastiach, ako sme videli, hospodárske a sociálne momenty vytvárajú niekedy veľmi prekvapivé situácie. Zatiaľ nie je možné podať vyčerpávajúce zdôvodnenie všetkých javov, ktoré sa vynárali v priebehu celého vývoja. Mojou snahou bolo teraz len upozorniť na niektoré problémy, týkajúce sa celého komplexu otázok súvisiacich s vývojom nášho poľnohospodárstva. Jeho výskum je ešte len v počiatkoch, takže nepoznáme do úplných detailov príčiny niektorých javov a objavujú sa ešte aj nové, dosiaľ na našom území nepoznané fakty. Bude preto trvať dlhšiu dobu, kým budeme môcť o vývoji slovenského poľnohospodárstva, čo len v posledných 70 rokoch povedať konečné slovo.

ZUSAMMENFASSUNG

Der Artikel befasst sich mit einigen Hauptentwicklungsphasen der slowakischen Landwirtschaft in den letzten siebenzig Jahren. Am Schluss des vorigen Jahrhunderts wurde auf dem Gebiete der Slowakei die Einheit des Dreifeldsystems verletzt. Seit dieser Zeit kann von einer Koexistenz dreier Systeme im Abwechseln der Erdfrüchte gesprochen werden u. zw: des alten extensiven Dreifeld-Wirtschaftens, das noch die Vergangenheit überlebt, mit dem intensiven Dreifeld- und abwechselnden Wirtschaften. Die Existenz dieser verschiedener Entwicklungsstufen wurde durch die Ungleichmässigkeit der wirtschaftlichen Entwicklung in den einzelnen Gebieten in der Vergangenheit verursacht. An konkreten Beispielen aus dem Terrain wird gezeigt, wie es zum Erlöschen des extensiven Dreifeld-Wirtschaftens im Zusammenhang mit dem Verfall der Grossfamilie gekommen ist, und im Gegenteil, warum sich dieses System bei grossen Landwirtschaften und auch in den Weidegebieten, ohne Rücksicht auf die Grösse

des Besitztums, aufrecht erhalten hat. Auf die landwirtschaftlichen und sozialen Motive — die sich in grosser Anzahl von Entwicklungsvariationen in der slowakischen Landwirtschaft abspiegelten — hinweisend, führt die Verfasserin die Ursachen des Überdauerns des Wirtschaftens mit der Hacke in Huty (Bezirk L. Mikuláš) bis in die Jahre 1925—1930 an. Das Überdauern dieser archaischen Bearbeitungsart wurde eben durch die wirtschaftlichen und sozialen Faktoren verursacht. Im 16. Jahrhundert wurden Huty als eine Arbeiterkolonie bei den Glashüttenwerken gegründet. Nach deren Verfall gehen die Männer, für welche die Landwirtschaft nur eine nebensächliche Beschäftigung war, aus dem Hause als Glashauser und Fenstermacher dem Verdienste nach. Gesamte Feldarbeiten besorgten seither die Frauen, für welche es leichter war, mit Hacke als mit einem Pflug in dem gebirgigen Terrain des Gemeindegebietes zu arbeiten. Das hiesige Hackbau hatte einen kollektiven, auf der Selbsthilfe beruhenden Charakter. Eine bestimmte Frauengruppe (10—15) verrichtete alle Arbeiten zusammen: das Hinaustragen des Düngers auf den Rücken in den Kraxen [„krošna“] (Abb. 1 u. 2), das Umgraben des Stoppelfeldes unter die Saat, das Zerschlagen der Erdschollen mit Knütteln [„kijanička“] (Abb. 3) und das Säen. Im Herbst haben die Frauen gemäht und gedroschen. Dieses System wird schon vor dem ersten Weltkrieg dadurch verletzt, dass einige wohlhabendere Frauen Ackerarbeiter aus der benachbarten Arva mieteten. Das Ackern hat sich hier erst dann definitiv eingebürgert, als sich die Glasarbeiter nach der Gründung der ersten Tschechoslowakischen Republik auf den Wirtschaften niedergelassen haben; dadurch sind die schwersten Feldarbeiten auf die Männer übergegangen, was das Erlöschen des Hackbaues bedeutete.

Uebersetzt von A. Makarová

СЛОВАЦКАЯ ЭТНОГРАФИЯ
Журнал Словацкой Академии Наук
1960 № 2

Издается четыре раза в год
Издательство Словацкой Академии Наук
Редакторы д-р Божена Филова и д-р Ян Подолак
Адрес редакции Братислава, Клеменсова 27

SLOWAKISCHE VOLKSKUNDE

Zeitschrift der Slowakischen Akademie der Wissenschaften
Jahrgang VIII, 1960, Nr. 2. Erscheint viermal im Jahre
Herausgegeben vom Verlag der Slowakischen Akademie der Wissenschaften
Redakteure Dr. Božena Filová und Dr. Ján Podolák
Redaktion Bratislava, Klemensova 27

SLOVAK ETHNOGRAPHY

Journal of the Slovak Academy of Sciences
Volume VIII, 1960, No 2
Published quarterly by the Slovak Academy of Sciences
Managing Editors Dr. Božena Filová and Dr. Ján Podolák
Editor Bratislava, Klemensova 27, Czechoslovakia

L'ETHNOGRAPHIE SLOVAQUE

revue de l'Académie slovaque des sciences
Année VIII, 1960 No 2. Parait quatre fois par an
Aux Editions de l'Académie slovaque des sciences
Rédacteurs: dr. Božena Filová et dr. Ján Podolák
Rédaction Bratislava, Klemensova 27

SLOVENSKY NARODOPIS

Časopis Slovenskej akadémie vied
Ročník VIII, 1960, číslo 2. Vychádza štyri razy do roka
Vydalo Vydavateľstvo Slovenskej akadémie vied
Rediguje: Redakčná rada
Predseda: dr. Božena Filová. Členovia: doc. dr. Rudolf Bednárík, dr. Soňa Burlasová,
prom. hist. Emilia Horváthová, dr. Soňa Kovačevičová, dr. Michal Markuš, doc. dr. Andrej
Melicherčík, dr. Ján Mjartan, dr. J. Podolák (výkonný redaktor)
Redakcia: Bratislava, Klemensova 27
Vytlačili Tlačiarne Slovenského národného povstania, n. p., Martin
Jednotlivé číslo Kčs 13,50, celoročné predplatné Kčs 54,—.
Výmer PIO 2385/49-III/2 — V-15*01086
Rozširuje Poštová novinová služba. Objednávky prijíma poštový úrad i doručovateľ.